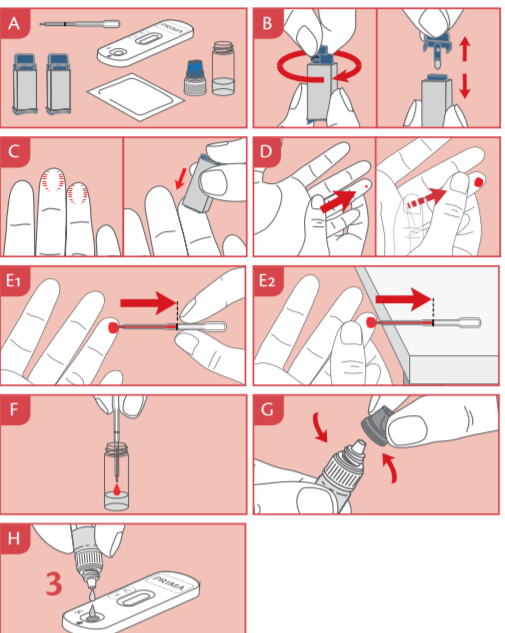


Test your health

PRIMA LAB SA
Viale Serfontana, 10
CH-6834 Morbio Inferiore - SWITZERLAND
support@primalabs.ch
primalabs.ch

QBD RepS BV - Groenenborgerlaan 16
2610 Wilrijk - Belgium

800662-1\_UFJ\_9\_0 03/2026
800662-1\_HSP



EN - INSTRUCTIONS FOR USE
WHAT IS HIV?
The human immunodeficiency virus (HIV) is a pathogen which attacks and suppresses the immune system by affecting in particular white blood cells.
The possible transmission pathways for HIV are:
• Sexual through sexual intercourse not protected by an efficient method of prevention (e.g. condoms).
• Blood: through transfusions of infected blood.
• Vertical: from mother to baby during pregnancy, at birth and, more rarely, through breastfeeding.
Without taking specific drugs, the HIV virus weakens the immune system leading to the acquired immunodeficiency syndrome (AIDS).
WHAT IS THE AIDS?
AIDS identifies an advanced clinical stage of HIV infection. It is a syndrome that can occur in people with HIV even several years after the infection, when the immune system's efficiency dramatically falls, and the body loses its ability to fight even the most common infections. The AIDS can be prevented by taking antiretroviral therapy at an early stage.
TEST PRINCIPLE & INTENDED USE
HIV 1/2 SELF-TEST is a self-test that is able to specifically detect the presence in a blood sample of anti-HIV-1 and/or 2 antibodies. If the sampled drop of blood contains anti-HIV antibodies, they are captured by the test producing a red-coloured line in the Test line region (T). Otherwise, if the sample does not contain such antibodies, no colour will appear in the Test line region (T). The absence of colour in the Test line region (T) is also possible when the levels of circulating antibodies are below the limit of detection, leading to false negative results, especially for HIV-1 Group O (prevalence of HIV 1 Group O worldwide: 1%). A red-coloured line will always appear in the Control line region (C) confirming that the test has correctly operated.
HOW DOES THE HIV 1/2 SELF-TEST WORK?
The test detects the presence of antibodies to HIV-1 and/or HIV-2 antigens and colloidal gold nanoparticles embedded in the test strip.
WHEN CAN THE TEST BE USED?
HIV 1/2 SELF-TEST can be performed at any time of the day. The test can be carried out by anyone who has been or suspects to have been exposed to the virus, people with HIV symptoms or anyone who wants to be aware of a possible infection. Antibody tests can take 23 to 90 days (window period) to detect HIV infection after an exposure. HIV 1/2 SELF-TEST is not for use in emergency situations.
WHAT IS THE DIFFERENCE BETWEEN HIV AND AIDS?
HIV is a virus that attacks the human immune system. Under normal circumstances, immune system cells defend the body against various pathogens - including viruses. However, HIV destroys exactly those cells that should protect the body against it. AIDS is a late consequence of untreated HIV infection. Being HIV positive and having AIDS is not the same thing. The HIV multiplies and damages the immune system until AIDS develops.
CAN THE RESULT BE NOT CORRECT?
The result is correct as long as the instructions are carefully followed. However, the result may not be correct if the device comes into contact with other liquids before use, if the amount of blood and/or diluent is insufficient, if the number of drops dispensed into the well is incorrect or if the reading time of the result is not respected. The plastic pipette supplied allows to be sure that the volume of collected blood is correct. False positive results (the test incorrectly indicates a positive result even if the anti-HIV antibodies are not present) may be due to Mycoplasma pneumoniae, Borrelia, Hepatitis C Virus (HCV), Human T-lymphotropic virus (HTLV), Epstein-Barr Virus (EBV), Human Herpes Virus 8 (HHV-8). The main consequence of a false positive result is that the person could experience a strong negative stress and would have to undergo a second unnecessary laboratory test to have the diagnosis confirmed. Due to the lack of samples with very high concentrations of antibodies, the manufacturer cannot exclude the possibility that very high concentrations of antibodies against HIV-1/2 in the blood sample could lead to false negative results (the test incorrectly indicates a negative result even if the anti-HIV antibodies are actually present).
HOW TO INTERPRET THE TEST IF THE COLOR AND INTENSITY OF THE TEST AND CONTROL LINES ARE DIFFERENT?
The colour and intensity of the lines are not relevant for the interpretation of the results. Refer to the indications and to the images in the section "Results Interpretation" to correctly evaluate the result.
IF READ AFTER 10 MINUTES, IS THE RESULT RELIABLE?
No. The test should read exactly 10 minutes after the end of the procedure. Results read after 10 minutes may not be correct (false positive results may appear, see question "Can the result be not correct" where the consequences of false positive results are explained).
WHAT SHOULD BE DONE IF THE RESULT IS POSITIVE?
If the result is positive, it means that antibodies to HIV 1 and/or HIV 2 are present in the blood sample. You should consult your physician and report the result.
WHAT SHOULD BE DONE IF THE RESULT IS NEGATIVE?
If the result is negative, the test did not identify any antibodies to HIV-1 and/or HIV-2. This result may mean that HIV infection has not occurred or is at an early stage where specific antibodies have not been yet developed. False negative results may be obtained with patients receiving antiretroviral or cognitive therapy (e.g. conditions of immunosuppression). If your result is negative but you think you have been exposed or you have symptoms, please contact your doctor to ensure that you are not in the window period (3 months), which is the time required for the development of a detectable amount of HIV antibodies. Please avoid any activity that may cause HIV transmission to others.

SYMBOLS / SYMBOLE / SYMBOLES / SIMBOLGIA / SYMBOLE / SIMBOLEN / SYMBOLE
IVD In vitro diagnostic device / In-Vitro-Diagnostikum / Dispositivo medico de diagnostico in vitro / Dispositivo medico-diagnostico in vitro / Wyrob diagnostyczny do diagnostyki in vitro / In-vitro-diagnostisch hulpmiddel / Enhet för in-vitro-diagnostik
STERILE Sterilisation using irradiation / Sterilization mediante radiación / Wyszczelnienie przez promieniowanie / Gesteriliseerd door middel van straling / Steriliseerd med stråling
Exp. date (last day of the month) / Verwendbar bis (letzter Tag des Monats) / Utiliser jusqu'au (dernier jour du mois) / Utilizzare entro (ultimo giorno del mese) / Termin waznosci (ostatni dzien miasnicy) / Vervaldatum (laatste dag van de maand) / Sista dag tillgänglig (sista dagen i månaden)
Legal manufacturer / Hersteller / Fabricant / Fabricatore / Produsător / Juridische fabrikant / Juridisk tilvareker
CE-marking / CE-Kennzeichnung / Marquage CE / Marchio CE / Znak CE / CE-märkning / CE-märking
Temperature limits / Temperaturbegrenzungen / Limites de températures / Limiti de temperatura / Ograniczenia temperatury / Temperaturavgränsningar / Temperaturgränser
Do not reuse / Nicht wiederverwenden / Ne pas réutiliser / Non riutilizzare / Ne utnyazovat ponovne / Niet opnieuw / Återanvänd inte
Sufficient for <-> Tests / Ausreichend für <-> Tests / Sufficient pour <-> tests / Sufficiente per <-> tests / Wystarczaco na następujacy liczbę testów: <-> / Noleidende voor <-> tests / Tillräckligt för <-> tester
List number / Katalognummer / Code produit / Codice prodotto / Nummer wyszczelnienia / Listnummer / Listnummer
Lot number / Chargenbezeichnung / Code du lot / Lotto prodotto / Nummer partii / Lotnummer / Partinummer
Authorized Representative in the European Community / Bevollmächtigter in der Europäischen Gemeinschaft / Mandatario nella Comunità Europea / Autorizovaný predstaviteľ na teritórium Všeobecných Európskych / Gemachtigdheden vertegenwoordiger in de Europese Gemeenschap / Autorizovaný reprezentant i Europejskiej wspólnocie
Importer / Importeur / Importatör / Importatore / Importer / Importör / Importör
MEDICAL DEVICES INSIDE THE KIT / MEDICINSKES GERÄTE INNERHALB DES KITS / DISPOSITIFS MÉDICAUX À L'INTÉRIEUR DU KIT / DISPOSITIVI MEDICI INTERNI AL KIT / WYROBY MEDYCZNE W ZESTAWIE / MEDISCHE HULPMIDDELEN IN DE KIT / MEDICINSKA ENHETER I KITTET
Huanan Tiande Medical Instruments Co., Ltd.
106 East Sunning Road, Huanan, Economic&Technological Development Zone, 223300 - P.R. China
Riomava Societas Limitada
Calle de Almansa 55, 11, Madrid 28039, Spain
Phenix Innovative Healthcare Manufacturers Pvt. Ltd.
E-209, 5th Mahaga Road, Electronic Zone, IITDC, TTD Industrial Area, Mahape, Navi Mumbai 401 710 MH India
Advena Ltd., Tower Business Centre, 2BR F1R, Tower Street, Svatkar, BKR 4013, Malta



HIV 1/2 SELF-TEST

Rapid self-test for the qualitative detection of antibodies to human immunodeficiency virus 1 and 2 (HIV1/HIV2) in whole blood
Eigen-Schnelltest für den qualitativen Nachweis von Antikörpern gegen das Humane Immundefizienzvirus 1 und 2 (HIV1/HIV2) in Vollblut
Autotest rapide de détection qualitative d'anticorps ciblant le virus de l'immunodéficience humaine 1 et 2 (VH1-/VH2-) dans le sang total
Self-Test Rapido per la rilevazione qualitativa degli anticorpi contro il virus dell'immunodeficienza umana di tipo 1 e 2 (HIV1/HIV2) in campioni di sangue intero
Szybki test do samodzielnego wykonania do jakościowego wykrywania przeciwciał przeciw ludzkiemu wirusowi niedoboru odporności 1 i 2 (HIV1/HIV2) w krwi pełnej
Snelle zelftest voor de kwalitatieve opsporing van antilichamen tegen het humane immunodeficientievirus 1 en 2 (HIV1/HIV2) in volledige
Schnabt självtest för kvalitativ detektion av antikroppar mot humant immunbristvirus 1 och 2 (HIV1/HIV2) i helblod

IF THE RESULT IS NEGATIVE, CAN I STOP HAVING PROTECTED SEX?
No. The HIV 1/2 SELF-TEST does not exclude other sexually transmitted disease (such as Herpes, Syphilis, Chlamydia, Gonorrhoea, Viral Hepatitis). Moreover, a negative result does not mean that your partner is not HIV infected. Condoms are the safest way to protect yourself and others.
WHAT IS THE ACCURACY OF HIV 1/2 SELF-TEST?
The test is very accurate. Evaluation reports show a sensitivity of 99.3% (95% CI: 98.2-99.7%), a specificity of 99.7 (95% CI: 99.2-99.9%) and an overall accuracy of 99.6% (95% CI: 99.2-99.8%) with respect to the laboratory standard test.
PRECAUTIONS
1. The HIV 1/2 SELF-TEST is not intended for therapeutic follow-up with patients receiving antiretroviral therapy.
2. Read these instructions for use carefully before testing. The Test is reliable if the instructions are carefully followed.
3. Do not use the test after the expiration date or if the packaging is damaged.
4. Do not use the Test after the expiration date or if the packaging is damaged.
5. Follow the procedure exactly, using only specified quantities of blood and diluent.
6. Store the Test components at a temperature of +4°C to +30°C. Do not freeze.
7. Use the Test and the sterile lancet only once.
8. The Test is for external use only. DO NOT SWALLOW.
9. Do not use the Test on children or people with haemophilia problems.
10. After use, dispose of all components according to local regulations, ask your pharmacist for advice.
11. This test is only able to detect HIV infection and cannot be used for the detection of other sexually transmitted infections.
12. People who use this self-test should consult their doctor prior to making any medical decisions.
13. If testing other people, treat blood samples as potentially infected.
14. In vitro diagnostic device for individual use.
CONTENT
1. Hermetically sealed aluminium pouch containing 1 HIV 1/2 SELF-TEST cassette, 1 desiccant bag. Do not open the sealed aluminium bag until just before performing the test. Take care to open it as marked. The desiccant packet must not be used. Dispose of it with household waste without opening it.
2. 1 vial with dropper tip contain of the HIV 1/2 SELF-DILUENT required for 1 test; 2 sterile lancets for self-drawing blood; 1 transparent plastic bag containing a pipette for collecting blood; 1 alcoholic cleansing gauze; 1 instructions for use leaflet.
3. All the mentioned components are packed in a protective plastic bag. Material required but not supplied: cotton wool, which can be used to remove residual blood drops after the puncture, a device to measure time (ie. timer, watch).
WHAT IS THE TEST?
The HIV 1/2 SELF-TEST only detects the presence of antibodies to human immunodeficiency virus 1 and 2 (HIV-1/HIV-2) in the blood sample, which is indicative of virus infection and subsequent immune response. HIV 1/2 SELF-TEST is not used to detect other sexually transmitted infections.
WHAT IS THE DIFFERENCE BETWEEN HIV AND AIDS?
HIV is a virus that attacks the human immune system. Under normal circumstances, immune system cells defend the body against various pathogens - including viruses. However, HIV destroys exactly those cells that should protect the body against it. AIDS is a late consequence of untreated HIV infection. Being HIV positive and having AIDS is not the same thing. The HIV multiplies and damages the immune system until AIDS develops.
CAN THE RESULT BE NOT CORRECT?
The result is correct as long as the instructions are carefully followed. However, the result may not be correct if the device comes into contact with other liquids before use, if the amount of blood and/or diluent is insufficient, if the number of drops dispensed into the well is incorrect or if the reading time of the result is not respected. The plastic pipette supplied allows to be sure that the volume of collected blood is correct. False positive results (the test incorrectly indicates a positive result even if the anti-HIV antibodies are not present) may be due to Mycoplasma pneumoniae, Borrelia, Hepatitis C Virus (HCV), Human T-lymphotropic virus (HTLV), Epstein-Barr Virus (EBV), Human Herpes Virus 8 (HHV-8). The main consequence of a false positive result is that the person could experience a strong negative stress and would have to undergo a second unnecessary laboratory test to have the diagnosis confirmed. Due to the lack of samples with very high concentrations of antibodies, the manufacturer cannot exclude the possibility that very high concentrations of antibodies against HIV-1/2 in the blood sample could lead to false negative results (the test incorrectly indicates a negative result even if the anti-HIV antibodies are actually present).
HOW TO INTERPRET THE TEST IF THE COLOR AND INTENSITY OF THE TEST AND CONTROL LINES ARE DIFFERENT?
The colour and intensity of the lines are not relevant for the interpretation of the results. Refer to the indications and to the images in the section "Results Interpretation" to correctly evaluate the result.
IF READ AFTER 10 MINUTES, IS THE RESULT RELIABLE?
No. The test should read exactly 10 minutes after the end of the procedure. Results read after 10 minutes may not be correct (false positive results may appear, see question "Can the result be not correct" where the consequences of false positive results are explained).
WHAT SHOULD BE DONE IF THE RESULT IS POSITIVE?
If the result is positive, it means that antibodies to HIV 1 and/or HIV 2 are present in the blood sample. You should consult your physician and report the result.
WHAT SHOULD BE DONE IF THE RESULT IS NEGATIVE?
If the result is negative, the test did not identify any antibodies to HIV-1 and/or HIV-2. This result may mean that HIV infection has not occurred or is at an early stage where specific antibodies have not been yet developed. False negative results may be obtained with patients receiving antiretroviral or cognitive therapy (e.g. conditions of immunosuppression). If your result is negative but you think you have been exposed or you have symptoms, please contact your doctor to ensure that you are not in the window period (3 months), which is the time required for the development of a detectable amount of HIV antibodies. Please avoid any activity that may cause HIV transmission to others.

even if fainter than those shown in the images, should be considered as a positive result.
Do not take any decision of medical relevance without first consulting your medical practitioner after performing the test.
NEGATIVE
A single-coloured line (of any intensity) appears next to the C (Control) sign. No line appears next to the T (Test) sign.
This means the HIV1 and HIV2 antibodies are either not present or are present in very low concentrations, not detectable by this diagnostic system.
WHAT SHOULD I DO?
If the result is negative, but you think that you have been exposed to HIV in the last 3 months (it is possible that antibodies have not produced yet by your body (window period which is the time required for the development of a detectable amount of HIV antibodies). In this case it is recommended to repeat the test 3 months after the possible exposure and please avoid any activity that may cause HIV transmission to others.
If you have symptoms that can be traced back to HIV contact your doctor anyway.
INVALID
No bands appear or there is a line only next to the T (Test) sign and not next to the C (Control) sign.
In this case it is not possible to interpret the result of the test, which must be considered not valid. Insufficient sample volume or incorrect procedural techniques are the most likely reasons for the absence of the Control line (invalid result).
Repeat the procedure and repeat the test with a new device and a new blood sample.
KANN ICH ZURÜCK ZU DEN ERGEBNISSEN KEHREN?
Nein. Der Test sollte exakt 10 Minuten nach Abschluss des Verfahrens abgelesen werden. Ergebnisse, die nach mehr als 10 Minuten abgelesen werden, sind möglicherweise nicht korrekt (es kann zu falschen positiven Ergebnissen kommen, siehe Frage „Kann das Ergebnis falsch sein“, hier werden die Konsequenzen falsch-positiver Ergebnisse erklärt).
WAS SOLLTE ICH ZURÜCK ZU DEN ERGEBNISSEN KEHREN?
Nein. Der Test sollte exakt 10 Minuten nach Abschluss des Verfahrens abgelesen werden. Ergebnisse, die nach mehr als 10 Minuten abgelesen werden, sind möglicherweise nicht korrekt (es kann zu falschen positiven Ergebnissen kommen, siehe Frage „Kann das Ergebnis falsch sein“, hier werden die Konsequenzen falsch-positiver Ergebnisse erklärt).
WAS SOLLTE ICH ZURÜCK ZU DEN ERGEBNISSEN KEHREN?
Nein. Der Test sollte exakt 10 Minuten nach Abschluss des Verfahrens abgelesen werden. Ergebnisse, die nach mehr als 10 Minuten abgelesen werden, sind möglicherweise nicht korrekt (es kann zu falschen positiven Ergebnissen kommen, siehe Frage „Kann das Ergebnis falsch sein“, hier werden die Konsequenzen falsch-positiver Ergebnisse erklärt).
WAS SOLLTE ICH ZURÜCK ZU DEN ERGEBNISSEN KEHREN?
Nein. Der Test sollte exakt 10 Minuten nach Abschluss des Verfahrens abgelesen werden. Ergebnisse, die nach mehr als 10 Minuten abgelesen werden, sind möglicherweise nicht korrekt (es kann zu falschen positiven Ergebnissen kommen, siehe Frage „Kann das Ergebnis falsch sein“, hier werden die Konsequenzen falsch-positiver Ergebnisse erklärt).
WAS SOLLTE ICH ZURÜCK ZU DEN ERGEBNISSEN KEHREN?
Nein. Der Test sollte exakt 10 Minuten nach Abschluss des Verfahrens abgelesen werden. Ergebnisse, die nach mehr als 10 Minuten abgelesen werden, sind möglicherweise nicht korrekt (es kann zu falschen positiven Ergebnissen kommen, siehe Frage „Kann das Ergebnis falsch sein“, hier werden die Konsequenzen falsch-positiver Ergebnisse erklärt).
WAS SOLLTE ICH ZURÜCK ZU DEN ERGEBNISSEN KEHREN?
Nein. Der Test sollte exakt 10 Minuten nach Abschluss des Verfahrens abgelesen werden. Ergebnisse, die nach mehr als 10 Minuten abgelesen werden, sind möglicherweise nicht korrekt (es kann zu falschen positiven Ergebnissen kommen, siehe Frage „Kann das Ergebnis falsch sein“, hier werden die Konsequenzen falsch-positiver Ergebnisse erklärt).
WAS SOLLTE ICH ZURÜCK ZU DEN ERGEBNISSEN KEHREN?
Nein. Der Test sollte exakt 10 Minuten nach Abschluss des Verfahrens abgelesen werden. Ergebnisse, die nach mehr als 10 Minuten abgelesen werden, sind möglicherweise nicht korrekt (es kann zu falschen positiven Ergebnissen kommen, siehe Frage „Kann das Ergebnis falsch sein“, hier werden die Konsequenzen falsch-positiver Ergebnisse erklärt).
WAS SOLLTE ICH ZURÜCK ZU DEN ERGEBNISSEN KEHREN?
Nein. Der Test sollte exakt 10 Minuten nach Abschluss des Verfahrens abgelesen werden. Ergebnisse, die nach mehr als 10 Minuten abgelesen werden, sind möglicherweise nicht korrekt (es kann zu falschen positiven Ergebnissen kommen, siehe Frage „Kann das Ergebnis falsch sein“, hier werden die Konsequenzen falsch-positiver Ergebnisse erklärt).
WAS SOLLTE ICH ZURÜCK ZU DEN ERGEBNISSEN KEHREN?
Nein. Der Test sollte exakt 10 Minuten nach Abschluss des Verfahrens abgelesen werden. Ergebnisse, die nach mehr als 10 Minuten abgelesen werden, sind möglicherweise nicht korrekt (es kann zu falschen positiven Ergebnissen kommen, siehe Frage „Kann das Ergebnis falsch sein“, hier werden die Konsequenzen falsch-positiver Ergebnisse erklärt).
WAS SOLLTE ICH ZURÜCK ZU DEN ERGEBNISSEN KEHREN?
Nein. Der Test sollte exakt 10 Minuten nach Abschluss des Verfahrens abgelesen werden. Ergebnisse, die nach mehr als 10 Minuten abgelesen werden, sind möglicherweise nicht korrekt (es kann zu falschen positiven Ergebnissen kommen, siehe Frage „Kann das Ergebnis falsch sein“, hier werden die Konsequenzen falsch-positiver Ergebnisse erklärt).
WAS SOLLTE ICH ZURÜCK ZU DEN ERGEBNISSEN KEHREN?
Nein. Der Test sollte exakt 10 Minuten nach Abschluss des Verfahrens abgelesen werden. Ergebnisse, die nach mehr als 10 Minuten abgelesen werden, sind möglicherweise nicht korrekt (es kann zu falschen positiven Ergebnissen kommen, siehe Frage „Kann das Ergebnis falsch sein“, hier werden die Konsequenzen falsch-positiver Ergebnisse erklärt).
WAS SOLLTE ICH ZURÜCK ZU DEN ERGEBNISSEN KEHREN?
Nein. Der Test sollte exakt 10 Minuten nach Abschluss des Verfahrens abgelesen werden. Ergebnisse, die nach mehr als 10 Minuten abgelesen werden, sind möglicherweise nicht korrekt (es kann zu falschen positiven Ergebnissen kommen, siehe Frage „Kann das Ergebnis falsch sein“, hier werden die Konsequenzen falsch-positiver Ergebnisse erklärt).
WAS SOLLTE ICH ZURÜCK ZU DEN ERGEBNISSEN KEHREN?
Nein. Der Test sollte exakt 10 Minuten nach Abschluss des Verfahrens abgelesen werden. Ergebnisse, die nach mehr als 10 Minuten abgelesen werden, sind möglicherweise nicht korrekt (es kann zu falschen positiven Ergebnissen kommen, siehe Frage „Kann das Ergebnis falsch sein“, hier werden die Konsequenzen falsch-positiver Ergebnisse erklärt).
WAS SOLLTE ICH ZURÜCK ZU DEN ERGEBNISSEN KEHREN?
Nein. Der Test sollte exakt 10 Minuten nach Abschluss des Verfahrens abgelesen werden. Ergebnisse, die nach mehr als 10 Minuten abgelesen werden, sind möglicherweise nicht korrekt (es kann zu falschen positiven Ergebnissen kommen, siehe Frage „Kann das Ergebnis falsch sein“, hier werden die Konsequenzen falsch-positiver Ergebnisse erklärt).
WAS SOLLTE ICH ZURÜCK ZU DEN ERGEBNISSEN KEHREN?
Nein. Der Test sollte exakt 10 Minuten nach Abschluss des Verfahrens abgelesen werden. Ergebnisse, die nach mehr als 10 Minuten abgelesen werden, sind möglicherweise nicht korrekt (es kann zu falschen positiven Ergebnissen kommen, siehe Frage „Kann das Ergebnis falsch sein“, hier werden die Konsequenzen falsch-positiver Ergebnisse erklärt).
WAS SOLLTE ICH ZURÜCK ZU DEN ERGEBNISSEN KEHREN?
Nein. Der Test sollte exakt 10 Minuten nach Abschluss des Verfahrens abgelesen werden. Ergebnisse, die nach mehr als 10 Minuten abgelesen werden, sind möglicherweise nicht korrekt (es kann zu falschen positiven Ergebnissen kommen, siehe Frage „Kann das Ergebnis falsch sein“, hier werden die Konsequenzen falsch-positiver Ergebnisse erklärt).
WAS SOLLTE ICH ZURÜCK ZU DEN ERGEBNISSEN KEHREN?
Nein. Der Test sollte exakt 10 Minuten nach Abschluss des Verfahrens abgelesen werden. Ergebnisse, die nach mehr als 10 Minuten abgelesen werden, sind möglicherweise nicht korrekt (es kann zu falschen positiven Ergebnissen kommen, siehe Frage „Kann das Ergebnis falsch sein“, hier werden die Konsequenzen falsch-positiver Ergebnisse erklärt).
WAS SOLLTE ICH ZURÜCK ZU DEN ERGEBNISSEN KEHREN?
Nein. Der Test sollte exakt 10 Minuten nach Abschluss des Verfahrens abgelesen werden. Ergebnisse, die nach mehr als 10 Minuten abgelesen werden, sind möglicherweise nicht korrekt (es kann zu falschen positiven Ergebnissen kommen, siehe Frage „Kann das Ergebnis falsch sein“, hier werden die Konsequenzen falsch-positiver Ergebnisse erklärt).
WAS SOLLTE ICH ZURÜCK ZU DEN ERGEBNISSEN KEHREN?
Nein. Der Test sollte exakt 10 Minuten nach Abschluss des Verfahrens abgelesen werden. Ergebnisse, die nach mehr als 10 Minuten abgelesen werden, sind möglicherweise nicht korrekt (es kann zu falschen positiven Ergebnissen kommen, siehe Frage „Kann das Ergebnis falsch sein“, hier werden die Konsequenzen falsch-positiver Ergebnisse erklärt).
WAS SOLLTE ICH ZURÜCK ZU DEN ERGEBNISSEN KEHREN?
Nein. Der Test sollte exakt 10 Minuten nach Abschluss des Verfahrens abgelesen werden. Ergebnisse, die nach mehr als 10 Minuten abgelesen werden, sind möglicherweise nicht korrekt (es kann zu falschen positiven Ergebnissen kommen, siehe Frage „Kann das Ergebnis falsch sein“, hier werden die Konsequenzen falsch-positiver Ergebnisse erklärt).
WAS SOLLTE ICH ZURÜCK ZU DEN ERGEBNISSEN KEHREN?
Nein. Der Test sollte exakt 10 Minuten nach Abschluss des Verfahrens abgelesen werden. Ergebnisse, die nach mehr als 10 Minuten abgelesen werden, sind möglicherweise nicht korrekt (es kann zu falschen positiven Ergebnissen kommen, siehe Frage „Kann das Ergebnis falsch sein“, hier werden die Konsequenzen falsch-positiver Ergebnisse erklärt).
WAS SOLLTE ICH ZURÜCK ZU DEN ERGEBNISSEN KEHREN?
Nein. Der Test sollte exakt 10 Minuten nach Abschluss des Verfahrens abgelesen werden. Ergebnisse, die nach mehr als 10 Minuten abgelesen werden, sind möglicherweise nicht korrekt (es kann zu falschen positiven Ergebnissen kommen, siehe Frage „Kann das Ergebnis falsch sein“, hier werden die Konsequenzen falsch-positiver Ergebnisse erklärt).
WAS SOLLTE ICH ZURÜCK ZU DEN ERGEBNISSEN KEHREN?
Nein. Der Test sollte exakt 10 Minuten nach Abschluss des Verfahrens abgelesen werden. Ergebnisse, die nach mehr als 10 Minuten abgelesen werden, sind möglicherweise nicht korrekt (es kann zu falschen positiven Ergebnissen kommen, siehe Frage „Kann das Ergebnis falsch sein“, hier werden die Konsequenzen falsch-positiver Ergebnisse erklärt).
WAS SOLLTE ICH ZURÜCK ZU DEN ERGEBNISSEN KEHREN?
Nein. Der Test sollte exakt 10 Minuten nach Abschluss des Verfahrens abgelesen werden. Ergebnisse, die nach mehr als 10 Minuten abgelesen werden, sind möglicherweise nicht korrekt (es kann zu falschen positiven Ergebnissen kommen, siehe Frage „Kann das Ergebnis falsch sein“, hier werden die Konsequenzen falsch-positiver Ergebnisse erklärt).
WAS SOLLTE ICH ZURÜCK ZU DEN ERGEBNISSEN KEHREN?
Nein. Der Test sollte exakt 10 Minuten nach Abschluss des Verfahrens abgelesen werden. Ergebnisse, die nach mehr als 10 Minuten abgelesen werden, sind möglicherweise nicht korrekt (es kann zu falschen positiven Ergebnissen kommen, siehe Frage „Kann das Ergebnis falsch sein“, hier werden die Konsequenzen falsch-positiver Ergebnisse erklärt).
WAS SOLLTE ICH ZURÜCK ZU DEN ERGEBNISSEN KEHREN?
Nein. Der Test sollte exakt 10 Minuten nach Abschluss des Verfahrens abgelesen werden. Ergebnisse, die nach mehr als 10 Minuten abgelesen werden, sind möglicherweise nicht korrekt (es kann zu falschen positiven Ergebnissen kommen, siehe Frage „Kann das Ergebnis falsch sein“, hier werden die Konsequenzen falsch-positiver Ergebnisse erklärt).
WAS SOLLTE ICH ZURÜCK ZU DEN ERGEBNISSEN KEHREN?
Nein. Der Test sollte exakt 10 Minuten nach Abschluss des Verfahrens abgelesen werden. Ergebnisse, die nach mehr als 10 Minuten abgelesen werden, sind möglicherweise nicht korrekt (es kann zu falschen positiven Ergebnissen kommen, siehe Frage „Kann das Ergebnis falsch sein“, hier werden die Konsequenzen falsch-positiver Ergebnisse erklärt).
WAS SOLLTE ICH ZURÜCK ZU DEN ERGEBNISSEN KEHREN?
Nein. Der Test sollte exakt 10 Minuten nach Abschluss des Verfahrens abgelesen werden. Ergebnisse, die nach mehr als 10 Minuten abgelesen werden, sind möglicherweise nicht korrekt (es kann zu falschen positiven Ergebnissen kommen, siehe Frage „Kann das Ergebnis falsch sein“, hier werden die Konsequenzen falsch-positiver Ergebnisse erklärt).
WAS SOLLTE ICH ZURÜCK ZU DEN ERGEBNISSEN KEHREN?
Nein. Der Test sollte exakt 10 Minuten nach Abschluss des Verfahrens abgelesen werden. Ergebnisse, die nach mehr als 10 Minuten abgelesen werden, sind möglicherweise nicht korrekt (es kann zu falschen positiven Ergebnissen kommen, siehe Frage „Kann das Ergebnis falsch sein“, hier werden die Konsequenzen falsch-positiver Ergebnisse erklärt).
WAS SOLLTE ICH ZURÜCK ZU DEN ERGEBNISSEN KEHREN?
Nein. Der Test sollte exakt 10 Minuten nach Abschluss des Verfahrens abgelesen werden. Ergebnisse, die nach mehr als 10 Minuten abgelesen werden, sind möglicherweise nicht korrekt (es kann zu falschen positiven Ergebnissen kommen, siehe Frage „Kann das Ergebnis falsch sein“, hier werden die Konsequenzen falsch-positiver Ergebnisse erklärt).
WAS SOLLTE ICH ZURÜCK ZU DEN ERGEBNISSEN KEHREN?
Nein. Der Test sollte exakt 10 Minuten nach Abschluss des Verfahrens abgelesen werden. Ergebnisse, die nach mehr als 10 Minuten abgelesen werden, sind möglicherweise nicht korrekt (es kann zu falschen positiven Ergebnissen kommen, siehe Frage „Kann das Ergebnis falsch sein“, hier werden die Konsequenzen falsch-positiver Ergebnisse erklärt).
WAS SOLLTE ICH ZURÜCK ZU DEN ERGEBNISSEN KEHREN?
Nein. Der Test sollte exakt 10 Minuten nach Abschluss des Verfahrens abgelesen werden. Ergebnisse, die nach mehr als 10 Minuten abgelesen werden, sind möglicherweise nicht korrekt (es kann zu falschen positiven Ergebnissen kommen, siehe Frage „Kann das Ergebnis falsch sein“, hier werden die Konsequenzen falsch-positiver Ergebnisse erklärt).
WAS SOLLTE ICH ZURÜCK ZU DEN ERGEBNISSEN KEHREN?
Nein. Der Test sollte exakt 10 Minuten nach Abschluss des Verfahrens abgelesen werden. Ergebnisse, die nach mehr als 10 Minuten abgelesen werden, sind möglicherweise nicht korrekt (es kann zu falschen positiven Ergebnissen kommen, siehe Frage „Kann das Ergebnis falsch sein“, hier werden die Konsequenzen falsch-positiver Ergebnisse erklärt).
WAS SOLLTE ICH ZURÜCK ZU DEN ERGEBNISSEN KEHREN?
Nein. Der Test sollte exakt 10 Minuten nach Abschluss des Verfahrens abgelesen werden. Ergebnisse, die nach mehr als 10 Minuten abgelesen werden, sind möglicherweise nicht korrekt (es kann zu falschen positiven Ergebnissen kommen, siehe Frage „Kann das Ergebnis falsch sein“, hier werden die Konsequenzen falsch-positiver Ergebnisse erklärt).
WAS SOLLTE ICH ZURÜCK ZU DEN ERGEBNISSEN KEHREN?
Nein. Der Test sollte exakt 10 Minuten nach Abschluss des Verfahrens abgelesen werden. Ergebnisse, die nach mehr als 10 Minuten abgelesen werden, sind möglicherweise nicht korrekt (es kann zu falschen positiven Ergebnissen kommen, siehe Frage „Kann das Ergebnis falsch sein“, hier werden die Konsequenzen falsch-positiver Ergebnisse erklärt).
WAS SOLLTE ICH ZURÜCK ZU DEN ERGEBNISSEN KEHREN?
Nein. Der Test sollte exakt 10 Minuten nach Abschluss des Verfahrens abgelesen werden. Ergebnisse, die nach mehr als 10 Minuten abgelesen werden, sind möglicherweise nicht korrekt (es kann zu falschen positiven Ergebnissen kommen, siehe Frage „Kann das Ergebnis falsch sein“, hier werden die Konsequenzen falsch-positiver Ergebnisse erklärt).
WAS SOLLTE ICH ZURÜCK ZU DEN ERGEBNISSEN KEHREN?
Nein. Der Test sollte exakt 10 Minuten nach Abschluss des Verfahrens abgelesen werden. Ergebnisse, die nach mehr als 10 Minuten abgelesen werden, sind möglicherweise nicht korrekt (es kann zu falschen positiven Ergebnissen kommen, siehe Frage „Kann das Ergebnis falsch sein“, hier werden die Konsequenzen falsch-positiver Ergebnisse erklärt).
WAS SOLLTE ICH ZURÜCK ZU DEN ERGEBNISSEN KEHREN?
Nein. Der Test sollte exakt 10 Minuten nach Abschluss des Verfahrens abgelesen werden. Ergebnisse, die nach mehr als 10 Minuten abgelesen werden, sind möglicherweise nicht korrekt (es kann zu falschen positiven Ergebnissen kommen, siehe Frage „Kann das Ergebnis falsch sein“, hier werden die Konsequenzen falsch-positiver Ergebnisse erklärt).
WAS SOLLTE ICH ZURÜCK ZU DEN ERGEBNISSEN KEHREN?
Nein. Der Test sollte exakt 10 Minuten nach Abschluss des Verfahrens abgelesen werden. Ergebnisse, die nach mehr als 10 Minuten abgelesen werden, sind möglicherweise nicht korrekt (es kann zu falschen positiven Ergebnissen kommen, siehe Frage „Kann das Ergebnis falsch sein“, hier werden die Konsequenzen falsch-positiver Ergebnisse erklärt).
WAS SOLLTE ICH ZURÜCK ZU DEN ERGEBNISSEN KEHREN?
Nein. Der Test sollte exakt 10 Minuten nach Abschluss des Verfahrens abgelesen werden. Ergebnisse, die nach mehr als 10 Minuten abgelesen werden, sind möglicherweise nicht korrekt (es kann zu falschen positiven Ergebnissen kommen, siehe Frage „Kann das Ergebnis falsch sein“, hier werden die Konsequenzen falsch-positiver Ergebnisse erklärt).
WAS SOLLTE ICH ZURÜCK ZU DEN ERGEBNISSEN KEHREN?
Nein. Der Test sollte exakt 10 Minuten nach Abschluss des Verfahrens abgelesen werden. Ergebnisse, die nach mehr als 10 Minuten abgelesen werden, sind möglicherweise nicht korrekt (es kann zu falschen positiven Ergebnissen kommen, siehe Frage „Kann das Ergebnis falsch sein“, hier werden die Konsequenzen falsch-positiver Ergebnisse erklärt).
WAS SOLLTE ICH ZURÜCK ZU DEN ERGEBNISSEN KEHREN?
Nein. Der Test sollte exakt 10 Minuten nach Abschluss des Verfahrens abgelesen werden. Ergebnisse, die nach mehr als 10 Minuten abgelesen werden, sind möglicherweise nicht korrekt (es kann zu falschen positiven Ergebnissen kommen, siehe Frage „Kann das Ergebnis falsch sein“, hier werden die Konsequenzen falsch-positiver Ergebnisse erklärt).
WAS SOLLTE ICH ZURÜCK ZU DEN ERGEBNISSEN KEHREN?
Nein. Der Test sollte exakt 10 Minuten nach Abschluss des Verfahrens abgelesen werden. Ergebnisse, die nach mehr als 10 Minuten abgelesen werden, sind möglicherweise nicht korrekt (es kann zu falschen positiven Ergebnissen kommen, siehe Frage „Kann das Ergebnis falsch sein“, hier werden die Konsequenzen falsch-positiver Ergebnisse erklärt).
WAS SOLLTE ICH ZURÜCK ZU DEN ERGEBNISSEN KEHREN?
Nein. Der Test sollte exakt 10 Minuten nach Abschluss des Verfahrens abgelesen werden. Ergebnisse, die nach mehr als 10 Minuten abgelesen werden, sind möglicherweise nicht korrekt (es kann zu falschen positiven Ergebnissen kommen, siehe Frage „Kann das Ergebnis falsch sein“, hier werden die Konsequenzen falsch-positiver Ergebnisse erklärt).
WAS SOLLTE ICH ZURÜCK ZU DEN ERGEBNISSEN KEHREN?
Nein. Der Test sollte exakt 10 Minuten nach Abschluss des Verfahrens abgelesen werden. Ergebnisse, die nach mehr als 10 Minuten abgelesen werden, sind möglicherweise nicht korrekt (es kann zu falschen positiven Ergebnissen kommen, siehe Frage „Kann das Ergebnis falsch sein“, hier werden die Konsequenzen falsch-positiver Ergebnisse erklärt).
WAS SOLLTE ICH ZURÜCK ZU DEN ERGEBNISSEN KEHREN?
Nein. Der Test sollte exakt 10 Minuten nach Abschluss des Verfahrens abgelesen werden. Ergebnisse, die nach mehr als 10 Minuten abgelesen werden, sind möglicherweise nicht korrekt (es kann zu falschen positiven Ergebnissen kommen, siehe Frage „Kann das Ergebnis falsch sein“, hier werden die Konsequenzen falsch-positiver Ergebnisse erklärt).
WAS SOLLTE ICH ZURÜCK ZU DEN ERGEBNISSEN KEHREN?
Nein. Der Test sollte exakt 10 Minuten nach Abschluss des Verfahrens abgelesen werden. Ergebnisse, die nach mehr als 10 Minuten abgelesen werden, sind möglicherweise nicht korrekt (es kann zu falschen positiven Ergebnissen kommen, siehe Frage „Kann das Ergebnis falsch sein“, hier werden die Konsequenzen falsch-positiver Ergebnisse erklärt).
WAS SOLLTE ICH ZURÜCK ZU DEN ERGEBNISSEN KEHREN?
Nein. Der Test sollte exakt 10 Minuten nach Abschluss des Verfahrens abgelesen werden. Ergebnisse, die nach mehr als 10 Minuten abgelesen werden, sind möglicherweise nicht korrekt (es kann zu falschen positiven Ergebnissen kommen, siehe Frage „Kann das Ergebnis falsch sein“, hier werden die Konsequenzen falsch-positiver Ergebnisse erklärt).
WAS SOLLTE ICH ZURÜCK ZU DEN ERGEBNISSEN KEHREN?
Nein. Der Test sollte exakt 10 Minuten nach Abschluss des Verfahrens abgelesen werden. Ergebnisse, die nach mehr als 10 Minuten abgelesen werden, sind möglicherweise nicht korrekt (es kann zu falschen positiven Ergebnissen kommen, siehe Frage „Kann das Ergebnis falsch sein“, hier werden die Konsequenzen falsch-positiver Ergebnisse erklärt).
WAS SOLLTE ICH ZURÜCK ZU DEN ERGEBNISSEN KEHREN?
Nein. Der Test sollte exakt 10 Minuten nach Abschluss des Verfahrens abgelesen werden. Ergebnisse, die nach mehr als 10 Minuten abgelesen werden, sind möglicherweise nicht korrekt (es kann zu falschen positiven Ergebnissen kommen, siehe Frage „Kann das Ergebnis falsch sein“, hier werden die Konsequenzen falsch-positiver Ergebnisse erklärt).
WAS SOLLTE ICH ZURÜCK ZU DEN ERGEBNISSEN KEHREN?
Nein. Der Test sollte exakt 10 Minuten nach Abschluss des Verfahrens abgelesen werden. Ergebnisse, die nach mehr als 10 Minuten abgelesen werden, sind möglicherweise nicht korrekt (es kann zu falschen positiven Ergebnissen kommen, siehe Frage „Kann das Ergebnis falsch sein“, hier werden die Konsequenzen falsch-positiver Ergebnisse erklärt).
WAS SOLLTE ICH ZURÜCK ZU DEN ERGEBNISSEN KEHREN?
Nein. Der Test sollte exakt 10 Minuten nach Abschluss des Verfahrens abgelesen werden. Ergebnisse, die nach mehr als 10 Minuten abgelesen werden, sind möglicherweise nicht korrekt (es kann zu falschen positiven Ergebnissen kommen, siehe Frage „Kann das Ergebnis falsch sein“, hier werden die Konsequenzen falsch-positiver Ergebnisse erklärt).
WAS SOLLTE ICH ZURÜCK ZU DEN ERGEBNISSEN KEHREN?
Nein. Der Test sollte exakt 10 Minuten nach Abschluss des Verfahrens abgelesen werden. Ergebnisse, die nach mehr als 10 Minuten abgelesen werden, sind möglicherweise nicht korrekt (es kann zu falschen positiven Ergebnissen kommen, siehe Frage „Kann das Ergebnis falsch sein“, hier werden die Konsequenzen falsch-positiver Ergebnisse erklärt).
WAS SOLLTE ICH ZURÜCK ZU DEN ERGEBNISSEN KEHREN?
Nein. Der Test sollte exakt 10 Minuten nach Abschluss des Verfahrens abgelesen werden. Ergebnisse, die nach mehr als 10 Minuten abgelesen werden, sind möglicherweise nicht korrekt (es kann zu falschen positiven Ergebnissen kommen, siehe Frage „Kann das Ergebnis falsch sein“, hier werden die Konsequenzen falsch-positiver Ergebnisse erklärt).
WAS SOLLTE ICH ZURÜCK ZU DEN ERGEBNISSEN KEHREN?
Nein. Der Test sollte exakt 10 Minuten nach Abschluss des Verfahrens abgelesen werden. Ergebnisse, die nach mehr als 10 Minuten abgelesen werden, sind möglicherweise nicht korrekt (es kann zu falschen positiven Ergebnissen kommen, siehe Frage „Kann das Ergebnis falsch sein“, hier werden die Konsequenzen falsch-positiver Ergebnisse erklärt).
WAS SOLLTE ICH ZURÜCK ZU DEN ERGEBNISSEN KEHREN?
Nein. Der Test sollte exakt 10 Minuten nach Abschluss des Verfahrens abgelesen werden. Ergebnisse, die nach mehr als 10 Minuten abgelesen werden, sind möglicherweise nicht korrekt (es kann zu falschen positiven Ergebnissen kommen, siehe Frage „Kann das Ergebnis falsch sein“, hier werden die Konsequenzen falsch-positiver Ergebnisse erklärt).
WAS SOLLTE ICH ZURÜCK ZU DEN ERGEBNISSEN KEHREN?
Nein. Der Test sollte exakt 10 Minuten nach Abschluss des Verfahrens abgelesen werden. Ergebnisse, die nach mehr als 10 Minuten abgelesen werden, sind möglicherweise nicht korrekt (es kann zu falschen positiven Ergebnissen kommen, siehe Frage „Kann das Ergebnis falsch sein“, hier werden die Konsequenzen falsch-positiver Ergebnisse erklärt).
WAS SOLLTE ICH ZURÜCK ZU DEN ERGEBNISSEN KEHREN?
Nein. Der Test sollte exakt 10 Minuten nach Abschluss des Verfahrens abgelesen werden. Ergebnisse, die nach mehr als 10 Minuten abgelesen werden, sind möglicherweise nicht korrekt (es kann zu falschen positiven Ergebnissen kommen, siehe Frage „Kann das Ergebnis falsch sein“, hier werden die Konsequenzen falsch-positiver Ergebnisse erklärt).
WAS SOLLTE ICH ZURÜCK ZU DEN ERGEBNISSEN KEHREN?
Nein. Der Test sollte exakt 10 Minuten nach Abschluss des Verfahrens abgelesen werden. Ergebnisse, die nach mehr als 10 Minuten abgelesen werden, sind möglicherweise nicht korrekt (es kann zu falschen positiven Ergebnissen kommen, siehe Frage „Kann das Ergebnis falsch sein“, hier werden die Konsequenzen falsch-positiver Ergebnisse erklärt).
WAS SOLLTE ICH ZURÜCK ZU DEN ERGEBNISSEN KEHREN?
Nein. Der Test sollte exakt 10 Minuten nach Abschluss des Verfahrens abgelesen werden. Ergebnisse, die nach mehr als 10 Minuten abgelesen werden, sind möglicherweise nicht korrekt (es kann zu falschen positiven Ergebnissen kommen, siehe Frage „Kann das Ergebnis falsch sein“, hier werden die Konsequenzen falsch-positiver Ergebnisse erklärt).
WAS SOLLTE ICH ZURÜCK ZU DEN ERGEBNISSEN KEHREN?
Nein. Der Test sollte exakt 10 Minuten nach Abschluss des Verfahrens abgelesen werden. Ergebnisse, die nach mehr als 10 Minuten abgelesen werden, sind möglicherweise nicht korrekt (es kann zu falschen positiven Ergebnissen kommen, siehe Frage „Kann das Ergebnis falsch sein“, hier werden die Konsequenzen falsch-positiver Ergebnisse erklärt).
WAS SOLLTE ICH ZURÜCK ZU DEN ERGEBNISSEN KEHREN?
Nein. Der Test sollte exakt 10 Minuten nach Abschluss des Verfahrens abgelesen werden. Ergebnisse, die nach mehr als 10 Minuten abgelesen werden, sind möglicherweise nicht korrekt (es kann zu falschen positiven Ergebnissen kommen, siehe Frage „Kann das Ergebnis falsch sein“, hier werden die Konsequenzen falsch-positiver Ergebnisse erklärt).
WAS SOLLTE ICH ZURÜCK ZU DEN ERGEBNISSEN KEHREN?
Nein. Der Test sollte exakt 10 Minuten nach Abschluss des Verfahrens abgelesen werden. Ergebnisse, die nach mehr als 10 Minuten abgelesen werden, sind möglicherweise nicht korrekt (es kann zu falschen positiven Ergebnissen kommen, siehe Frage „Kann das Ergebnis falsch sein“, hier werden die Konsequenzen falsch-positiver Ergebnisse erklärt).
WAS SOLLTE ICH ZURÜCK ZU DEN ERGEBNISSEN KEHREN?
Nein. Der Test sollte exakt 10 Minuten nach Abschluss des Verfahrens abgelesen werden. Ergebnisse, die nach mehr als 10 Minuten abgelesen werden, sind möglicherweise nicht korrekt (es kann zu falschen positiven Ergebnissen kommen, siehe Frage „Kann das Ergebnis falsch sein“, hier werden die Konsequenzen falsch-positiver Ergebnisse erklärt).
WAS SOLLTE ICH ZURÜCK ZU DEN ERGEBNISSEN KEHREN?
Nein. Der Test sollte exakt 10 Minuten nach Abschluss des Verfahrens abgelesen werden. Ergebnisse, die nach mehr als 10 Minuten abgelesen werden, sind möglicherweise nicht korrekt (es kann zu falschen positiven Ergebnissen kommen, siehe Frage „Kann das Ergebnis falsch sein“, hier werden die Konsequenzen falsch-positiver Ergebnisse erklärt).
WAS SOLLTE ICH ZURÜCK ZU DEN ERGEBNISSEN KEHREN?
Nein. Der Test sollte exakt 10 Minuten nach Abschluss des Verfahrens abgelesen werden. Ergebnisse, die nach mehr als 10 Minuten abgelesen werden, sind möglicherweise nicht korrekt (es kann zu falschen positiven Ergebnissen kommen, siehe Frage „Kann das Ergebnis falsch sein“, hier werden die Konsequenzen falsch-positiver Ergebnisse erklärt).
WAS SOLLTE ICH ZURÜCK ZU DEN ERGEBNISSEN KEHREN?
Nein. Der Test sollte exakt 10 Minuten nach Abschluss des Verfahrens abgelesen werden. Ergebnisse, die nach mehr als 10 Minuten abgelesen werden, sind möglicherweise nicht korrekt (es kann zu falschen positiven Ergebnissen kommen, siehe Frage „Kann das Ergebnis falsch sein“, hier werden die Konsequenzen falsch-positiver Ergebnisse erklärt).
WAS SOLLTE ICH ZURÜCK ZU DEN ERGEBNISSEN KEHREN?
Nein. Der Test sollte exakt 10 Minuten nach Abschluss des Verfahrens abgelesen werden. Ergebnisse, die nach mehr als 10 Minuten abgelesen werden, sind möglicherweise nicht korrekt (es kann zu falschen positiven Ergebnissen kommen, siehe Frage „Kann das Ergebnis falsch sein“, hier werden die Konsequenzen falsch-positiver Ergebnisse erklärt).
WAS SOLLTE ICH ZURÜCK ZU DEN ERGEBNISSEN KEHREN?
Nein. Der Test sollte exakt 10 Minuten nach Abschluss des Verfahrens abgelesen werden. Ergebnisse, die nach mehr als 10 Minuten abgelesen werden, sind möglicherweise nicht korrekt (es kann zu falschen positiven Ergebnissen kommen, siehe Frage „Kann das Ergebnis falsch sein“, hier werden die Konsequenzen falsch-positiver Ergebnisse erklärt).
WAS SOLLTE ICH ZURÜCK ZU DEN ERGEBNISSEN KEHREN?
Nein. Der Test sollte exakt 10 Minuten nach Abschluss des Verfahrens abgelesen werden. Ergebnisse, die nach mehr als 10 Minuten abgelesen werden, sind möglicherweise nicht korrekt (es kann zu falschen positiven Ergebnissen kommen, siehe Frage „Kann das Ergebnis falsch sein“, hier werden die Konsequenzen falsch-positiver Ergebnisse erklärt).
WAS SOLLTE ICH ZURÜCK ZU DEN ERGEBNISSEN KEHREN?
Nein. Der Test sollte exakt 10 Minuten nach Abschluss des Verfahrens abgelesen werden. Ergebnisse, die nach mehr als 10 Minuten abgelesen werden, sind möglicherweise nicht korrekt (es kann zu falschen positiven Ergebnissen kommen, siehe Frage „Kann das Ergebnis falsch sein“, hier werden die Konsequenzen falsch-positiver Ergebnisse erklärt).
WAS SOLLTE ICH ZURÜCK ZU DEN ERGEBNISSEN KEHREN?
Nein. Der Test sollte exakt 10 Minuten nach Abschluss des Verfahrens abgelesen werden. Ergebnisse, die nach mehr als 10 Minuten abgelesen werden, sind möglicherweise nicht korrekt (es kann zu falschen positiven Ergebnissen kommen, siehe Frage „Kann das Ergebnis falsch sein“, hier werden die Konsequenzen falsch-positiver Ergebnisse erklärt).
WAS SOLLTE ICH ZURÜCK ZU DEN ERGEBNISSEN KEHREN?
Nein. Der Test sollte exakt 10 Minuten nach Abschluss des Verfahrens abgelesen werden. Ergebnisse, die nach mehr als 10 Minuten abgelesen werden, sind möglicherweise nicht korrekt (es kann zu falschen positiven Ergebnissen kommen, siehe Frage „Kann das Ergebnis falsch sein“, hier werden die Konsequenzen falsch-positiver Ergebnisse erklärt).
WAS SOLLTE ICH ZURÜCK ZU DEN ERGEBNISSEN KEHREN?
Nein. Der Test sollte exakt 10 Minuten nach Abschluss des Verfahrens abgelesen werden. Ergebnisse, die nach mehr als 10 Minuten abgelesen werden, sind möglicherweise nicht korrekt (es kann zu falschen positiven Ergebnissen kommen, siehe Frage „Kann das Ergebnis falsch sein“, hier werden die Konsequenzen falsch-positiver Ergebnisse erklärt).
WAS SOLLTE ICH ZURÜCK ZU DEN ERGEBNISSEN KEHREN?
Nein. Der Test sollte exakt 10 Minuten nach Abschluss des Verfahrens abgelesen werden. Ergebnisse, die nach mehr als 10 Minuten abgelesen werden, sind möglicherweise nicht korrekt (es kann zu falschen positiven Ergebnissen kommen, siehe Frage „Kann das Ergebnis falsch sein“, hier werden die Konsequenzen falsch-positiver Ergebnisse erklärt).
WAS SOLLTE ICH ZURÜCK ZU DEN ERGEBNISSEN KEHREN?
Nein. Der Test sollte exakt 10 Minuten nach Abschluss des Verfahrens abgelesen werden. Ergebnisse, die nach mehr als 10 Minuten abgelesen werden, sind möglicherweise nicht korrekt (es kann zu falschen positiven Ergebnissen kommen, siehe Frage „Kann das Ergebnis falsch sein“, hier werden die Konsequenzen falsch-positiver Ergebnisse erklärt).
WAS SOLLTE ICH ZURÜCK ZU DEN ERGEBNISSEN KEHREN?
Nein. Der Test sollte exakt 10 Minuten nach Abschluss des Verfahrens abgelesen werden. Ergebnisse, die nach mehr als 10 Minuten abgelesen werden, sind möglicherweise nicht korrekt (es kann zu falschen positiven Ergebnissen kommen, siehe Frage „Kann das Ergebnis falsch sein“,

circolanti sono al di sotto del limite di rilevazione, portando a risultati falsi negativi, specialmente per l'HIV-1 Gruppo O (prevalenza dell'HIV 1 Gruppo O nel mondo: 1%). Una linea di colore rosso apparirà sempre nella regione della linea di Controllo (C) e continua ad essere visibile nel risultato del test. **Si raccomanda di non prendere alcuna decisione di rilevanza medica dopo aver eseguito questo test senza aver prima consultato il proprio medico.**

#### FAQ- DOMANDE E RISPOSTE

**Si raccomanda di non prendere alcuna decisione di rilevanza medica dopo aver eseguito questo test senza prima consultare il proprio medico.**  
**QUAL È LA FUNZIONE DI HIV 1/2 SELF-TEST? Il test rileva la presenza di anticorpi contro il virus dell'immunodeficienza umana di tipo 1 e 2 (HIV1/HIV2) mediante antigeni specifici e nanoparticelle d'oro incorporate nella striscia reattiva.**

**QUANDO PUÒ ESSERE UTILIZZATO IL TEST? HIV 1/2 SELF-TEST può essere eseguito in qualsiasi momento della giornata. Il test può essere effettuato da chiunque sia stato o sospetti di essere stato esposto al virus, persone con sintomi di HIV o chiunque voglia essere a conoscenza di una possibile infezione. I test anticorpi possono impiegare da 23 a 90 giorni (periodo finestra) per rilevare l'infezione da HIV dopo un'esposizione. L'HIV 1/2 SELF-TEST non può essere utilizzato in situazioni di emergenza.**

**L'HIV1/2 SELF-TEST RILEVA ALTRE MALATTIE? No. HIV 1/2 SELF-TEST rileva solo la presenza di anticorpi contro il virus dell'immunodeficienza umana 1 e 2 (HIV1/HIV2) nel campione di sangue. Il che è indicativo dell'infezione e della successiva risposta immunitaria. L'HIV 1/2 SELF-TEST non può essere utilizzato per rilevare altre infezioni sessualmente trasmissibili.**

**QUAL È LA DIFFERENZA TRA HIV E AIDS? HIV** è un virus che attacca il sistema immunitario. In circostanze normali, le cellule del sistema immunitario difendono il corpo dai vari patogeni - compresi i virus. Tuttavia, HIV distrugge proprio le cellule che dovrebbero proteggere il corpo contro il virus stesso. AIDS è una condizione patologica che nasce come conseguenza tardiva dell'infezione da HIV non adeguatamente trattata. Essere sieropositivo e avere l'AIDS non è la stessa cosa. Il virus dell'HIV si replica nel tempo e danneggia gradualmente il sistema immunitario fino allo sviluppo dell'AIDS.

**IL RISULTATO POTREBBE NON ESSERE CORRETTO? Il risultato è corretto se si seguono attentamente le istruzioni. Tuttavia, il risultato può non essere corretto se il dispositivo entra in contatto con altri liquidi prima dell'uso, se la quantità di sangue e/o di diluente è insufficiente, se il numero di gocce viene aggiunto in modo non corretto o se il risultato non viene letto entro 5 minuti. Il risultato non è rispettato. La pipetta di plastica in dotazione permette di essere sicuri che il volume di sangue raccolto sia corretto. Risultati falsi positivi (il test indica erroneamente un risultato positivo anche se gli anticorpi anti-HIV non sono presenti) possono essere dovuti a: *Mycoplasma pneumoniae*, *Borrelia*, virus dell'epatite (HCV), virus dell'epatite umana (HTLV), virus Epstein-Barr (antigene nucleare (EBVENA)). Le principali conseguenze di un risultato falso positivo sono: la persona potrebbe subire un forte stress negativo e dovrebbe sottoporsi a un secondo test di laboratorio non necessario per la conferma della diagnosi. A causa della mancanza di un risultato con concentrazioni molto alte di anticorpi, il produttore non può escludere la possibilità che concentrazioni molto alte di anticorpi contro HIV/2 nel campione di sangue possano portare a risultati falsi negativi (il test indica erroneamente un risultato negativo anche se gli anticorpi anti-HIV sono effettivamente presenti). Falsi risultati negativi sono possibili anche nel caso in cui il livello di anticorpi sia inferiore al limite di rilevazione del test, questo può essere particolarmente rilevante per l'HIV-1 Gruppo O (prevalenza dell'HIV 1 Gruppo O nel mondo: 1%). Le principali conseguenze di un risultato falso negativo in ritardo nel ricevere la risposta adeguata, la trasmissione del virus ad altre persone.**

**COME INTERPRETARE IL TEST SE IL COLORE E L'INTENSITÀ DELLE LINEE DI TEST E DI CONTROLLO SONO DIVERSI? Il colore e l'intensità delle linee non sono rilevanti per l'interpretazione del risultato. Fare riferimento alle indicazioni e alle immagini nella sezione "Interpretazione dei risultati" per valutare correttamente il risultato.**

**SE LETTO DOPO 10 MINUTI, IL RISULTATO È AFFIDABILE? No, il test deve essere letto entro 10 minuti dopo la fine della procedura. I risultati letti dopo 10 minuti potrebbero non essere corretti (potrebbero comparire risultati falsi positivi, vedere la domanda "Il risultato potrebbe essere non corretto?" dove vengono spiegate le conseguenze di un risultato falso positivo).**

**COSA SI DOVREBBE FARE SE IL RISULTATO È POSITIVO? Se il risultato è positivo significa che gli anticorpi contro il virus dell'immunodeficienza umana 1 e/o 2 (HIV1/HIV2) sono presenti nel campione di sangue. È necessario consultare il proprio medico e segnalare il risultato ottenuto con questo test. Questo risultato non è affidabile per indicare lo sviluppo dell'infezione da HIV, il risultato deve essere confermato dal medico.**

**EVITARE QUALSIASI ATTIVITÀ CHE POSSA TRASMETTERE L'HIV AD ALTRI fino a quando non avrà ricevuto i risultati di ulteriori indagini e il proprio medico ha concordato un piano. PROTETTIVI E TESTI E GLI ALTRI, chiedere al medico maggiori informazioni su come prevenire la trasmissione. Come indicato sopra, risultati falsi positivi possono essere ottenuti a causa di una errata reazione positiva del test verso altri patogeni. COSA FARE SE IL RISULTATO È NEGATIVO? Se il risultato è negativo, il test non ha identificato la presenza di HIV. HIV 2 è un virus a trasmissione sessuale. Questo risultato può significare che l'infezione da HIV non si è verificata o si trova in una fase iniziale in cui non sono ancora stati sviluppati anticorpi specifici. I risultati falsi negativi possono essere ottenuti in caso di pazienti sottoposti a terapia antiretrovirale.**

**IL RISULTATO È AFFIDABILE PER INDICARE IL RISULTATO DI UN TEST POSITIVO? Il risultato è affidabile se il test è stato eseguito correttamente. Si raccomanda di non prendere alcuna decisione di rilevanza medica dopo aver eseguito questo test senza prima consultare il proprio medico.**

**CONTATTARE IL PROPRIO MEDICO, curante e segnalare questo risultato poiché probabilmente sarà necessario un secondo test. I risultati sono stati rilevati antigeni specifici nel campione di sangue, che indicano la presenza del virus).**  
**COSA DEVO FARE? Contattare il proprio medico, curante e segnalare questo risultato poiché probabilmente sarà necessario un secondo test. I risultati sono stati rilevati antigeni specifici nel campione di sangue, che indicano la presenza del virus).**  
**NOTA: L'intensità del colore nelle regioni della linea di test può variare a seconda della concentrazione degli anticorpi HIV 1 e/o HIV 2 presenti nel campione di sangue. Tuttavia, la presenza di una seconda linea (zona di colore nella regione della linea T, anche se più tenue rispetto alle immagini riportate, deve essere considerata positiva.**

**Si raccomanda di non prendere alcuna decisione di rilevanza medica dopo aver eseguito questo test senza prima consultare il proprio medico.**

**PRECAUZIONI**

1. L'HIV 1/2 SELF-TEST non è destinato al follow-up terapeutico per pazienti sottoposti a terapia antiretrovirale.

2. Evitare attentamente di usare prima di effettuare il test. Il test è affidabile se le istruzioni sono seguite accuratamente.

3. Tenere il test fuori dalla portata dei bambini.

4. Non utilizzare il test dopo la data di scadenza o se la confezione è danneggiata.

5. Seguire esattamente la procedura, utilizzando solo la quantità specificata di sangue e diluente.

6. Conservare i componenti del test a una temperatura compresa tra +4°C e +30°C.

7. Utilizzare il test e la cartuccia sterile solo una volta.

8. Il test è solo per uso esterno. NON INCERIRE.

9. Non è raccomandato l'uso da parte di persone che assumono farmaci che rendono il sangue fluido (anticoagulanti) o persone che soffrono di emofilia.

10. Dopo l'uso, smaltire tutti i componenti secondo le vigenti norme locali, chiedere consiglio al farmacista.

11. Questo test è in grado di rilevare solo l'infezione da HIV e non può essere utilizzato per la rilevazione di altre infezioni sessualmente trasmissibili.

12. Le persone che utilizzano questo test dovrebbero consultare il proprio medico prima di prendere qualsiasi decisione medica.

13. Se si esegue il test su altre persone, trattare i campioni di sangue come potenzialmente infetto.

14. Dispositivo diagnostico in vitro per utilizzo individuale.

#### CONTENUTO

1 Busta di alluminio sigillata ermeticamente contenente 1 cassette HIV 1/2 TEST, 1 bustina essiccate. **Aprire la busta sigillata di alluminio solo prima dell'esecuzione del Test, prestare attenzione al segno di apertura.**  
**CAVITÀ PER IL TEST: Aprire il test rileva la presenza di anticorpi anti-HIV insieme ai rifratti, senza aprirlo.** 1 fascicolo contagocce contenente il diluente HIV 1/2 TEST DILUENT sufficiente per 1 test; 2 lancette puntigliato sterili per l'aiuto-puntura per il prelievo di sangue; 1 bustina di plastica contenente 1 pipetta per il prelievo del sangue; 1 garza sterile alicolica; 1 foglio di istruzioni per l'uso.

**Tutti i componenti citati sono racchiusi all'interno di una busta di plastica Materiale necessario e non fornito: cotone assorbente, che può essere usato per rimuovere il sangue residuo dopo la puntura, uno strumento per calcolare il tempo (i.e. cronometro, orologio).**

#### PROCEDURA D'USO

**ATTENZIONE: Leggere l'intera procedura attentamente prima di effettuare il test.**

1) **Predispore il materiale necessario come segue:** aprire la busta di alluminio, prendere solo la cassetta e buttarla via nella bustina essiccate. Aprire la bustina di plastica contenente la pipetta e svitarla il tappo bianco dal fascicolo contenente il diluente. **-FIG. A**

2) Lavare le mani con acqua calda e sapone, scuotere con acqua pulita e asciugare. Nota: l'uso dell'acqua calda facilita il prelievo di sangue capillare poiché induce vasodilatazione.

3) Usare la garza fornita per pulire il sito della puntura.

4) Ruotare di 360° con cautela il tappo protettivo della lancetta pungitolo senza tirarlo. Estrarre ed eliminare il tappo ricambio. **-FIG. B**

5) Massaggiare con cura la falmage scelta per la puntura (è consigliabile il lato dell'anulare). È importante che il massaggio avvenga dal polmo della mano alla falange, per migliorare il flusso sanguigno. Premere la lancetta, dalla parte da cui è estratto il tappo, contro il polpastrello. **-FIG. C**

6) La punta della lancetta pungitolo si ritrae automaticamente in modo sicuro dopo l'uso. Se la lancetta non dovesse funzionare correttamente, ripetere il processo di estrazione della lancetta. Premere la lancetta, dalla parte da cui è estratto il tappo, contro il polpastrello. **-FIG. C**

7) La punta della lancetta pungitolo si ritrae automaticamente in modo sicuro dopo l'uso. Se la lancetta non dovesse funzionare correttamente, ripetere il processo di estrazione della lancetta. Premere la lancetta, dalla parte da cui è estratto il tappo, contro il polpastrello. **-FIG. C**

8) Mantenendo la mano rivolta verso il basso, massaggiare il dito indice su forma una grande goccia di sangue. È importante che il massaggio avvenga dal polmo della mano alla falange, per migliorare il flusso sanguigno. **-FIG. D**

9) Prendere la pipetta senza premere il bulbo. Sono suggeriti due metodi di prelievo.

**-FIG. E:** impugnare la pipetta orizzontalmente senza premere il bulbo e metterla in contatto con la goccia di sangue, esso entrerà automaticamente per capillarità. Allontanare la pipetta al raggiungimento della linea nera. Se il sangue non è abbastanza, continuare a massaggiare il dito fino al raggiungimento di tale linea.

**-FIG. F:** impugnare la pipetta su una superficie piana e pulita facendo sporgere la punta, a questo punto mettere a contatto la goccia di sangue con la pipetta, esso entrerà automaticamente per capillarità. Allontanare il dito al raggiungimento della linea nera. Se il sangue non è abbastanza, continuare a massaggiare il dito fino al raggiungimento di tale linea.

Evitare, per quanto possibile, di interrompere il contatto tra il sangue e la pipetta per impedire la formazione di bolle d'aria.

10) Depositare il sangue raccolto con la pipetta nel fascicolo predefinitamente aperto, premendo il bulbo della pipetta stessa. **-FIG. F**

11) Premere 2 o 3 volte il bulbo della pipetta mantenendone la punta sul fondo del fascicolo per assicurarsi che tutto il campione di sangue venga rilasciato nel diluente. Quindi riavvitare il tappo bianco assieme al diluente.

12) Svitare il tappo blu dal fascicolo contagocce (lasciare il tappo bianco strettamente avvitato). **-FIG. G**

13) Depositare 3 gocce nel pozzetto indicato sulla cassetta (3). **-FIG. H**

Nota: se la goccia erogata contiene bolle d'aria, depositare una quarta goccia nel pozzetto. Attendere 3 secondi tra la dispensazione di una goccia e la successiva.

14) Leggere il risultato a 10 minuti.

#### INTERPRETAZIONE DEI RISULTATI

LEGGERE I RISULTATI A 10 MINUTI.

#### POSITIVO\*

Appaiono due linee colorate nella finestra di lettura in corrispondenza delle regioni C (Controllo) e T (Test). **Questo risultato è affidabile per indicare lo sviluppo dell'infezione da HIV, il risultato deve essere confermato dal medico.**

**EVITARE QUALSIASI ATTIVITÀ CHE POSSA TRASMETTERE L'HIV AD ALTRI fino a quando non avrà ricevuto i risultati di ulteriori indagini e il proprio medico ha concordato un piano. PROTETTIVI E TESTI E GLI ALTRI, chiedere al medico maggiori informazioni su come prevenire la trasmissione. Come indicato sopra, risultati falsi positivi possono essere ottenuti a causa di una errata reazione positiva del test verso altri patogeni. COSA FARE SE IL RISULTATO È NEGATIVO? Se il risultato è negativo, il test non ha identificato la presenza di HIV. HIV 2 è un virus a trasmissione sessuale. Questo risultato può significare che l'infezione da HIV non si è verificata o si trova in una fase iniziale in cui non sono ancora stati sviluppati anticorpi specifici. I risultati falsi negativi possono essere ottenuti in caso di pazienti sottoposti a terapia antiretrovirale.**

**IL RISULTATO È AFFIDABILE PER INDICARE IL RISULTATO DI UN TEST POSITIVO? Il risultato è affidabile se il test è stato eseguito correttamente. Si raccomanda di non prendere alcuna decisione di rilevanza medica dopo aver eseguito questo test senza prima consultare il proprio medico.**

#### NEGATIVO

Una banda colorata viene visualizzata solo sotto il segno C (Controllo). Nessuna linea viene visualizzata in corrispondenza del segno T (Test).

Questo risultato significa che gli anticorpi HIV1 e HIV 2 non sono presenti o sono presenti in concentrazioni molto basse, non rilevabili da questo test diagnostico.

**NOTA:** L'intensità del colore nelle regioni della linea di test può variare a seconda della concentrazione degli anticorpi HIV 1 e/o HIV 2 presenti nel campione di sangue. Tuttavia, la presenza di una seconda linea (zona di colore nella regione della linea T, anche se più tenue rispetto alle immagini riportate, deve essere considerata positiva.

Si raccomanda di non prendere alcuna decisione di rilevanza medica dopo aver eseguito questo test senza prima consultare il proprio medico.

**PRECAUZIONI**

1. L'HIV 1/2 SELF-TEST non è destinato al follow-up terapeutico per pazienti sottoposti a terapia antiretrovirale.

2. Evitare attentamente di usare prima di effettuare il test. Il test è affidabile se le istruzioni sono seguite accuratamente.

3. Tenere il test fuori dalla portata dei bambini.

4. Non utilizzare il test dopo la data di scadenza o se la confezione è danneggiata.

5. Seguire esattamente la procedura, utilizzando solo la quantità specificata di sangue e diluente.

6. Conservare i componenti del test a una temperatura compresa tra +4°C e +30°C.

7. Utilizzare il test e la cartuccia sterile solo una volta.

8. Il test è solo per uso esterno. NON INCERIRE.

9. Non è raccomandato l'uso da parte di persone che assumono farmaci che rendono il sangue fluido (anticoagulanti) o persone che soffrono di emofilia.

10. Dopo l'uso, smaltire tutti i componenti secondo le vigenti norme locali, chiedere consiglio al farmacista.

11. Questo test è in grado di rilevare solo l'infezione da HIV e non può essere utilizzato per la rilevazione di altre infezioni sessualmente trasmissibili.

12. Le persone che utilizzano questo test dovrebbero consultare il proprio medico prima di prendere qualsiasi decisione medica.

13. Se si esegue il test su altre persone, trattare i campioni di sangue come potenzialmente infetto.

14. Dispositivo diagnostico in vitro per utilizzo individuale.

15. Questo test è in grado di rilevare solo l'infezione da HIV e non può essere utilizzato per la rilevazione di altre infezioni sessualmente trasmissibili.

16. Le persone che utilizzano questo test dovrebbero consultare il proprio medico prima di prendere qualsiasi decisione medica.

17. Se si esegue il test su altre persone, trattare i campioni di sangue come potenzialmente infetto.

18. Dispositivo diagnostico in vitro per utilizzo individuale.

#### CO TO JEST AIDS?

AIDS to zaawansowane stadium kliniczne zakażenia HIV, jest zespół chorobowy, który może wystąpić u osób zakażonych HIV nawet kilka lat po zakażeniu. Można to sprawdzić ukladu odpornościowego draszczyście przy użyciu testu diagnostycznego. Eliminaria smaltendola infekcji. AIDS można zapobiec, jeśli we wczesnym stadium rozpocznie się terapię antyretrowirusową.

#### ZASADA TESTU I PRZEZNACZENIE

HIV 1/2 SELF-TEST jest testem do samodzielnego wykonania, który pozwala w sposób szybki wykryć obecność przeciwciał anti-HIV 1 i/ub 2 w próbce krwi. Jeśli test wykryje przeciwciała przeciwko anty-HIV, są one wychwytywane przez wytworzenie czerwonej linii w rejonie linii testowej (T). W przeciwnym razie, jeśli nie zawiera takich przeciwciał, w rejonie linii testowej (T) nie pojawi się żaden kolor. Brak koloru w rejonie linii testowej (T) może wystąpić również wtedy, gdy poziom przeciwciał we krwi są poniżej granicy wykrywalności, co prowadzi do wyników fałszywych ujemnych, zwłaszcza dla HIV-1 grupy O (rozpoznowschzenie HIV 1 grupy O na świecie: 1%). W rejonie linii kontrolnej (C) zawsze pojawi się czerwona linia potwierdzająca, że test został przeprowadzony poprawnie.

Zaleca się aby po wykonaniu tego testu nie podejmować żadnych decyzji o znaczeniu medycznym bez wcześniejszej konsultacji z lekarzem domowym lub otwierania.

#### FAQ-Q – PYTANIA I ODPOWIEDZI

Nie należy podejmować żadnych decyzji o znaczeniu medycznym bez uprzedniej konsultacji z lekarzem po wykonaniu testu.

**KAKI DZIAŁA HIV 1/2 SELF-TEST? Test wykrywa obecność przeciwciał przeciwko ludzkemu wirusowi niedoboru odporności 1 i 2 (HIV1/HIV2) za pomocą wyspecjalizowanych i nanocząstek koloidalnego złota osadzonych w osłonie testowej.**

**KIEDY MOŻNA STOSOWAĆ TEST HIV 1/2 SELF-TEST? Test może zostać wykonany w każdym czasie dnia. Test może wykonać każdy, kto był lub go-życzy, że był narażony na kontakt z wirusem, osobą z objawami lub objawami, które chce mieć świadomość ewentualnego zakażenia. Test na obecność przeciwciał może być wykonywane w okresie od 23 do 90 dni (okres okna) po zakażeniu wirusem i pojawieniu się objawów.**

**WYKRYWIECIE TESTU HIV 1/2 SELF-TEST NIE JEST PRZEZNACZONY DO STOSOWANIA W SYTUACJACH AWARYJNYCH.**

**WYKRYWIECIE TESTU HIV 1/2 SELF-TEST NIE MOŻE BYĆ STOSOWANY DO WYKRYWANIA INNYCH ZAKAŻEŃ PRZEZNACZONYCH DROGĄ PIĆCOWNĄ.**

**WYKRYWIECIE TESTU HIV 1/2 SELF-TEST MOŻE ZOSTAĆ WYKONYWANE W DOMU.**

**WYKRYWIECIE TESTU HIV 1/2 SELF-TEST MOŻE ZOSTAĆ WYKONYWANE W DOMU.**

**WYKRYWIECIE TESTU HIV 1/2 SELF-TEST MOŻE ZOSTAĆ WYKONYWANE W DOMU.**

**WYKRYWIECIE TESTU HIV 1/2 SELF-TEST MOŻE ZOSTAĆ WYKONYWANE W DOMU.**

**WYKRYWIECIE TESTU HIV 1/2 SELF-TEST MOŻE ZOSTAĆ WYKONYWANE W DOMU.**

**WYKRYWIECIE TESTU HIV 1/2 SELF-TEST MOŻE ZOSTAĆ WYKONYWANE W DOMU.**

**WYKRYWIECIE TESTU HIV 1/2 SELF-TEST MOŻE ZOSTAĆ WYKONYWANE W DOMU.**

**WYKRYWIECIE TESTU HIV 1/2 SELF-TEST MOŻE ZOSTAĆ WYKONYWANE W DOMU.**

**WYKRYWIECIE TESTU HIV 1/2 SELF-TEST MOŻE ZOSTAĆ WYKONYWANE W DOMU.**

**WYKRYWIECIE TESTU HIV 1/2 SELF-TEST MOŻE ZOSTAĆ WYKONYWANE W DOMU.**

**WYKRYWIECIE TESTU HIV 1/2 SELF-TEST MOŻE ZOSTAĆ WYKONYWANE W DOMU.**

**WYKRYWIECIE TESTU HIV 1/2 SELF-TEST MOŻE ZOSTAĆ WYKONYWANE W DOMU.**

**WYKRYWIECIE TESTU HIV 1/2 SELF-TEST MOŻE ZOSTAĆ WYKONYWANE W DOMU.**

**WYKRYWIECIE TESTU HIV 1/2 SELF-TEST MOŻE ZOSTAĆ WYKONYWANE W DOMU.**

**WYKRYWIECIE TESTU HIV 1/2 SELF-TEST MOŻE ZOSTAĆ WYKONYWANE W DOMU.**

**WYKRYWIECIE TESTU HIV 1/2 SELF-TEST MOŻE ZOSTAĆ WYKONYWANE W DOMU.**

**WYKRYWIECIE TESTU HIV 1/2 SELF-TEST MOŻE ZOSTAĆ WYKONYWANE W DOMU.**

**WYKRYWIECIE TESTU HIV 1/2 SELF-TEST MOŻE ZOSTAĆ WYKONYWANE W DOMU.**

**WYKRYWIECIE TESTU HIV 1/2 SELF-TEST MOŻE ZOSTAĆ WYKONYWANE W DOMU.**

**WYKRYWIECIE TESTU HIV 1/2 SELF-TEST MOŻE ZOSTAĆ WYKONYWANE W DOMU.**

**WYKRYWIECIE TESTU HIV 1/2 SELF-TEST MOŻE ZOSTAĆ WYKONYWANE W DOMU.**

**WYKRYWIECIE TESTU HIV 1/2 SELF-TEST MOŻE ZOSTAĆ WYKONYWANE W DOMU.**

**WYKRYWIECIE TESTU HIV 1/2 SELF-TEST MOŻE ZOSTAĆ WYKONYWANE W DOMU.**

**WYKRYWIECIE TESTU HIV 1/2 SELF-TEST MOŻE ZOSTAĆ WYKONYWANE W DOMU.**

**WYKRYWIECIE TESTU HIV 1/2 SELF-TEST MOŻE ZOSTAĆ WYKONYWANE W DOMU.**

**WYKRYWIECIE TESTU HIV 1/2 SELF-TEST MOŻE ZOSTAĆ WYKONYWANE W DOMU.**

**WYKRYWIECIE TESTU HIV 1/2 SELF-TEST MOŻE ZOSTAĆ WYKONYWANE W DOMU.**

**WYKRYWIECIE TESTU HIV 1/2 SELF-TEST MOŻE ZOSTAĆ WYKONYWANE W DOMU.**

**WYKRYWIECIE TESTU HIV 1/2 SELF-TEST MOŻE ZOSTAĆ WYKONYWANE W DOMU.**

**WYKRYWIECIE TESTU HIV 1/2 SELF-TEST MOŻE ZOSTAĆ WYKONYWANE W DOMU.**

**WYKRYWIECIE TESTU HIV 1/2 SELF-TEST MOŻE ZOSTAĆ WYKONYWANE W DOMU.**

**WYKRYWIECIE TESTU HIV 1/2 SELF-TEST MOŻE ZOSTAĆ WYKONYWANE W DOMU.**

**WYKRYWIECIE TESTU HIV 1/2 SELF-TEST MOŻE ZOSTAĆ WYKONYWANE W DOMU.**

**WYKRYWIECIE TESTU HIV 1/2 SELF-TEST MOŻE ZOSTAĆ WYKONYWANE W DOMU.**

**WYKRYWIECIE TESTU HIV 1/2 SELF-TEST MOŻE ZOSTAĆ WYKONYWANE W DOMU.**

**WYKRYWIECIE TESTU HIV 1/2 SELF-TEST MOŻE ZOSTAĆ WYKONYWANE W DOMU.**

**WYKRYWIECIE TESTU HIV 1/2 SELF-TEST MOŻE ZOSTAĆ WYKONYWANE W DOMU.**

**WYKRYWIECIE TESTU HIV 1/2 SELF-TEST MOŻE ZOSTAĆ WYKONYWANE W DOMU.**

**WYKRYWIECIE TESTU HIV 1/2 SELF-TEST MOŻE ZOSTAĆ WYKONYWANE W DOMU.**

**WYKRYWIECIE TESTU HIV 1/2 SELF-TEST MOŻE ZOSTAĆ WYKONYWANE W DOMU.**

**WYKRYWIECIE TESTU HIV 1/2 SELF-TEST MOŻE ZOSTAĆ WYKONYWANE W DOMU.**

**WYKRYWIECIE TESTU HIV 1/2 SELF-TEST MOŻE ZOSTAĆ WYKONYWANE W DOMU.**

**WYKRYWIECIE TESTU HIV 1/2 SELF-TEST MOŻE ZOSTAĆ WYKONYWANE W DOMU.**

**WYKRYWIECIE TESTU HIV 1/2 SELF-TEST MOŻE ZOSTAĆ WYKONYWANE W DOMU.**

**WYKRYWIECIE TESTU HIV 1/2 SELF-TEST MOŻE ZOSTAĆ WYKONYWANE W DOMU.**

**WYKRYWIECIE TESTU HIV 1/2 SELF-TEST MOŻE ZOSTAĆ WYKONYWANE W DOMU.**

**WYKRYWIECIE TESTU HIV 1/2 SELF-TEST MOŻE ZOSTAĆ WYKONYWANE W DOMU.**

**WYKRYWIECIE TESTU HIV 1/2 SELF-TEST MOŻE ZOSTAĆ WYKONYWANE W DOMU.**

**WYKRYWIECIE TESTU HIV 1/2 SELF-TEST MOŻE ZOSTAĆ WYKONYWANE W DOMU.**

**WYKRYWIECIE TESTU HIV 1/2 SELF-TEST MOŻE ZOSTAĆ WYKONYWANE W DOMU.**

**WYKRYWIECIE TESTU HIV 1/2 SELF-TEST MOŻE ZOSTAĆ WYKONYWANE W DOMU.**

**WYKRYWIECIE TESTU HIV 1/2 SELF-TEST MOŻE ZOSTAĆ WYKONYWANE W DOMU.**

**WYKRYWIECIE TESTU HIV 1/2 SELF-TEST MOŻE ZOSTAĆ WYKONYWANE W DOMU.**

**WYKRYWIECIE TESTU HIV 1/2 SELF-TEST MOŻE ZOSTAĆ WYKONYWANE W DOMU.**

**WYKRYWIECIE TESTU HIV 1/2 SELF-TEST MOŻE ZOSTAĆ WYKONYWANE W DOMU.**

**WYKRYWIECIE TESTU HIV 1/2 SELF-TEST MOŻE ZOSTAĆ WYKONYWANE W DOMU.**

**WYKRYWIECIE TESTU HIV 1/2 SELF-TEST MOŻE ZOSTAĆ WYKONYWANE W DOMU.**

**WYKRYWIECIE TESTU HIV 1/2 SELF-TEST MOŻE ZOSTAĆ WYKONYWANE W DOMU.**

**WYKRYWIECIE TESTU HIV 1/2 SELF-TEST MOŻE ZOSTAĆ WYKONYWANE W DOMU.**

**WYKRYWIECIE TESTU HIV 1/2 SELF-TEST MOŻE ZOSTAĆ WYKONYWANE W DOMU.**